



УНИВЕРЗИТЕТ У НИШУ
ГРАЂЕВИНСКО-АРХИТЕКТОНСКИ ФАКУЛТЕТ

и

PLANET CAPITAL д.о.о. Ниш

расписују

СТУДЕНТСКИ ЈЕДНОСТЕПЕНИ АРХИТЕКТОНСКИ КОНКУРС ЗА ИЗРАДУ
ИДЕЈНОГ РЕШЕЊА УРЕЂЕЊА ПРОСТОРА УЛАЗНОГ ХОЛА
СТАМБЕНО-ПОСЛОВНОГ ОБЈЕКТА „PLANET RESIDENCE“, У НИШУ



Ниш, новембар

1. ПРЕДМЕТ КОНКУРСА

Предмет конкурса је идејно архитектонско решење уређења простора улазног хола стамбено-пословног објекта „Planet Residence“ у Нишу, општина Медијана, Благоја Паровића 1, на к.п. бр. 19840 КО Ниш – Ћеле кула.

Учесници конкурса могу бити сви студенти Грађевинско-архитектонског факултета у Нишу.

Студенти могу радити самостално или у тимовима (највише три члана тима).

Подлоге се могу преузети са сајта Грађевинско-архитектонског факултета у Нишу, одељак Актуелно, са линка: <https://gaf.ni.ac.rs/index1.php>

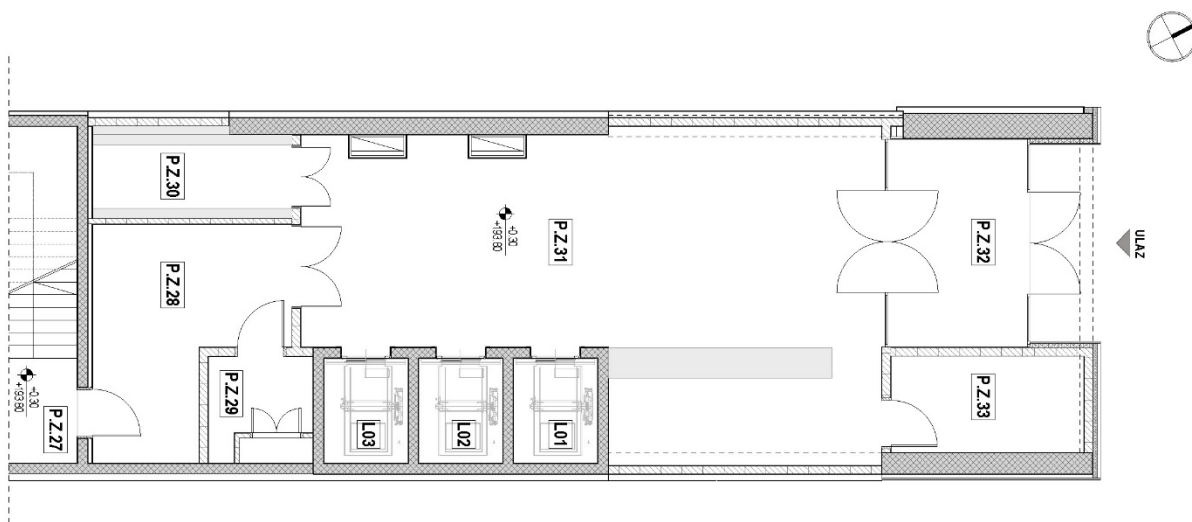
2. ПРОЈЕКТНИ ЗАДАТАК

Идејним архитектонским решењем предвидети уређење следећих простора:

- Улаза – ветробрана;
- Улазног хола са пултом рецепције и лифтовским претпростором;
- Просторије са поштанским сандучићима.

Задатак се сагледава кроз следеће елементе:

- Анализа просторно-функционалног склопа;
- Архитектонска композиција;
- Амбијентални склад у погледу примењених материјала, колорита и извора светлости;
- Дизајн намештаја и опреме.



Слика1: Приказ дела основе приземља пословно-стамбеног објекта „Planet Residence“

3. ПРОЈЕКТНИ КРИТЕРИЈУМИ

Просторно-функционална организација

- Простори и просторије дефинисани пројектним задатком не могу мењати намену.
- Функционалност простора не сме бити нарушена предложеним решењем.
- Светла висина простора износи 373 цм.
- Диспозиција уградне и серијске опреме и намештаја мора бити у потпуности дефинисана решењем.

- Позиција пулта није промењива.
- У просторији за поштанске сандучиће је потребно предвидети 210 сандучића.

Конструктивни склоп

- Положај конструктивних елемената је непромењив.

Материјализација

- Не постоје ограничења у вези са избором материјала.
- Требало би имати у виду репрезентативност простора, постизање амбијенталног склада, као и идеју одрживости.
- Обратити пажњу на усклађеност и колорит приликом избора материјала и опреме.

Опремање простора

- Димензија пулта је у приложеној основи дата само шематски. Могуће је решењем предвидети другачије димензије.
- Лого компаније је могуће користити као саставни део идејног решења.
- Потребно је предвидети различите декоративне елементе (зеленило и сл.).

Осветљење

- Потребно је прецизно дефинисати врсте извора светлости, њихову просторну диспозицију, интензитет и боју светла.
- Приликом избора расветних тела спровести анализу (графичку и текстуалну, без светлотехничког прорачуна) квалитета предложеног типа осветљења као и њихове естетске карактеристике.

4. КРИТЕРИЈУМИ ЗА ВРЕДНОВАЊЕ ПРИСТИГЛИХ РЕШЕЊА

1. Просторни концепт решења; однос делова и целине; архитектонске и дизајнерске вредности; просторни комфор; квалитет простора;
2. Функционална оправданост, читљивост и разумљивост концепта;
3. Економски аспекти пројектованог решења; рационално коришћење простора; инжењерска рационалност, практичност и изводљивост;
4. Естетика и оригиналност пројекта; иновативност и уметничка вредност, изворност и креативна посебност; целовитост и доследност решења; савремени приступ у обликовању и примени техничких решења;
5. Оптималан однос атрактивности предложеног решења са економским аспектима.

5. ПОТРЕБНИ ПРИЛОЗИ

- Подаци о аутору/ауторском тиму (име, презиме, број индекса, контакт телефон, e-mail);
- Текстуално образложење решења;
- Основа дела приземља са диспозицијом опреме и намештаја P = 1 : 50;
- Основа плафона са диспозицијом расвете P = 1 : 50;
- Карактеристични пресеци – изгледи (минимум четири) P = 1 : 50;
- Карактеристични тродимензионални прикази;
- Карактеристични извођачки детаљи – спуштени плафон и сл. (минимум два) P = 1 : 10;
- Карактеристични детаљи опреме – пулта, поштанских сандучића и сл. P = 1 : 10-20;
- Остали прилози по избору (макета, истраживачке студије, скице и цртежи, фотографије макете и радних модела и сл.) у одговарајућој размери.

6. НАЧИН ПРЕДАЈЕ КОНКУРСНОГ РАДА

- Избор технике презентације је слободан – пројекат може бити презентован у свим расположивим техникама.
- Конкурсни рад се предаје у форми једног постера формата 70/100 цм (плакат треба да садржи имена, презимена и бројеве индекса аутора, затим наслове свих прилога, назнаку коришћене размере, размернике за све коришћене размере и сл.).
- Сви текстуални и допунски прилози морају бити презентовани у склопу плаката (не у посебној свесци, или на посебним листовима).
- Могуће је смањити размеру графичких прилога до прихватљиве читљивости цртежа, уколико је то потребно због организације и дизајна плаката.

7. ПИТАЊА

- Питања у вези са конкурсом слати на ljubicm@planetresidence.rs
- Рок за слање питања је петак, 15. децембар 2023. године.

8. КОНКУРСНИ РОКОВИ

- Рок за предају радова је среда, 31. јануар 2024. године.
- Жири ће донети одлуку до среде, 7. фебруара 2024. године.

9. НАГРАДЕ

- Наградни фонд конкурса износи 150.000,00 динара.
- Расподела средстава вршиће се на следећи начин:
 1. награда – 75.000,00 динара;
 2. награда – 50.000,00 динара;
 3. награда – 25.000,00 динара.
- Жири конкурса задржава право да на другачији начин расподели средства из наградног фонда. Наручилац се обавезује да ће исплату за изабране и награђене конкурсне радове извршити према одлуци Жирија.
- Одабрани радови биће презентовани на изложби у холу Грађевинско-архитектонског факултета, када ће бити и уручене награде.
- Термин изложбе и доделе награда биће накнадно објављен.

10. АУТОРСКА И ИМОВИНСКА ПРАВА

- Предајом конкурсног рада учесници конкурса, односно аутори (ауторски тим) уступају пренос свих имовинских права аутора Наручиоцу уколико је предметни рад награђен.
- Предајом конкурсног рада аутори (ауторски тим) су сагласни да ће конкурсни рад бити коришћен од стране Наручиоца у целини или у деловима и да ће кроз даљу разраду техничке документације бити прилагођен просторним и техничким могућностима и ограничењима.
- Организатор и Наручилац имају права да користе све пристигле радове, односно, да их публикују и промовишу резултате конкурса.
- Учесници конкурса имају право на коришћење и употребу свог ауторског дела даљим прерађивањем, умножавањем и обрађивањем.

11. ЖИРИ

Жири конкурса ће вршити селекцију и вредновање радова у следећем саставу:

- др Марко Николић, дипл. инж. арх. (председник), испред Организатора
- Александар Стојановић, дипл. инж. грађ. (члан), испред Наручиоца
- Никола Лечић, дипл. инж. арх. (члан), испред Наручиоца

12. ОРГАНИЗАТОР КОНКУРСА

- Грађевинско-архитектонски факултет Универзитета у Нишу, Александра Медведева 14

13. НАРУЧИЛАЦ КОНКУРСА

- *Planet Capital* д.о.о. Ниш, Благоја Паровића 12А